



АДМИНИСТРАЦИЯ ГОРОДА ПЕРМИ  
ДЕПАРТАМЕНТ ЗЕМЕЛЬНЫХ ОТНОШЕНИЙ

РЕШЕНИЕ

о размещении объектов № 21-01-44-1655 от 03 ДЕК 2021

г. Пермь, ул. Сибирская, 15

Департамент земельных отношений администрации города Перми в соответствии с пунктом 3 статьи 39.36 Земельного кодекса Российской Федерации, Положением о порядке и условиях размещения объектов на землях или земельных участках, находящихся в государственной или муниципальной собственности, на территории Пермского края без предоставления земельных участков и установления сервитутов, публичного сервитута, утвержденным постановлением Правительства Пермского края от 22 июля 2015 г. № 478-п, заявлением от 24 ноября 2021 г. № 21-01-06-16317

**разрешает:** ПАО «Т Плюс» (ИНН 6315376946, ОГРН 1056315070350, место нахождения: 143421, Московская область, Красногорский район, автодорога «Балтия», территория 26 км, бизнес-центр «Рига-Ленд», стр. 3, оф. 506)

**размещение объекта:** тепловые сети всех видов, включая сети горячего водоснабжения, для размещения которых не требуется разрешения на строительство (тепловая сеть по ул. Карпинского, 65 в Индустриальном районе г. Перми)

**способ размещения объекта:** подземный

**на землях:** государственная собственность на которые не разграничена

**на срок:** 1 год

**местоположение:** Пермский край, г. Пермь, Индустриальный район, ул. Карпинского.

Территория, согласно схеме, расположена в зонах с особыми условиями использования территорий: охранные зоны коммунальных тепловых сетей, охранный зона телефонной канализации, приаэродромная территория аэродрома аэропорта Большое Савино.

ПАО «Т Плюс»:

1. Соблюдать Правила охраны линий и сооружений связи Российской Федерации, установленные постановлением Правительства Российской Федерации от 09 июня 1995 г. № 578 «Об утверждении Правил охраны линий и сооружений связи Российской Федерации».

2. Соблюдать Правила использования воздушного пространства, установленные постановлением Правительства Российской Федерации от 11 марта 2010 г. № 138 «Об утверждении Федеральных правил использования воздушного пространства Российской Федерации».

3. Соблюдать Правила охраны коммунальных тепловых сетей, утвержденные Приказом Министерства архитектуры, строительства и жилищно-

коммунального хозяйства Российской Федерации от 17 августа 1992 г. № 197 «О типовых правилах охраны коммунальных тепловых сетей».

В соответствии с пунктом 7(2) Положения о порядке и условиях размещения объектов на землях или земельных участках, находящихся в государственной или муниципальной собственности, на территории Пермского края без предоставления земельных участков и установления сервитутов, публичного сервитута, утвержденного постановлением Правительства Пермского края от 22 июля 2015 г. № 478-п, представить в департамент земельных отношений в течении 1 месяца с момента размещения объектов материалы контрольной геодезической съемки размещенных объектов на бумажном и электронном носителях на безвозмездной основе.

В соответствии со статьей 20<sup>1</sup> Закона Пермского края от 14 сентября 2011 г. № 805-ПК «О градостроительной деятельности в Пермском крае» ПАО «Т Плюс»:

1. Не позднее, чем за 10 рабочих дней до начала строительства и реконструкции безвозмездно передать в департамент градостроительства и архитектуры администрации города Перми один экземпляр копий разделов проектной документации, предусмотренных пунктом 1 части 12 статьи 48 Градостроительного кодекса Российской Федерации.

2. В течение 10 рабочих дней после окончания работ по строительству, реконструкции безвозмездно передать в департамент градостроительства и архитектуры администрации города Перми схему, отображающую расположение объекта и сетей инженерно-технического обеспечения, подписанную ПАО «Т Плюс», с приложением текстового и графического описания местоположения границ охранной и санитарно-защитной зоны, перечень координат характерных точек границ такой зоны.

**Приложение:** схема предполагаемых к использованию земель или части земельного участка на 1 л. в 1 экз.

Начальник отдела предоставления  
земельных участков по работе  
с юридическими лицами



С.С. Бажина



# Схема предполагаемых к использованию земель или части земельного участка

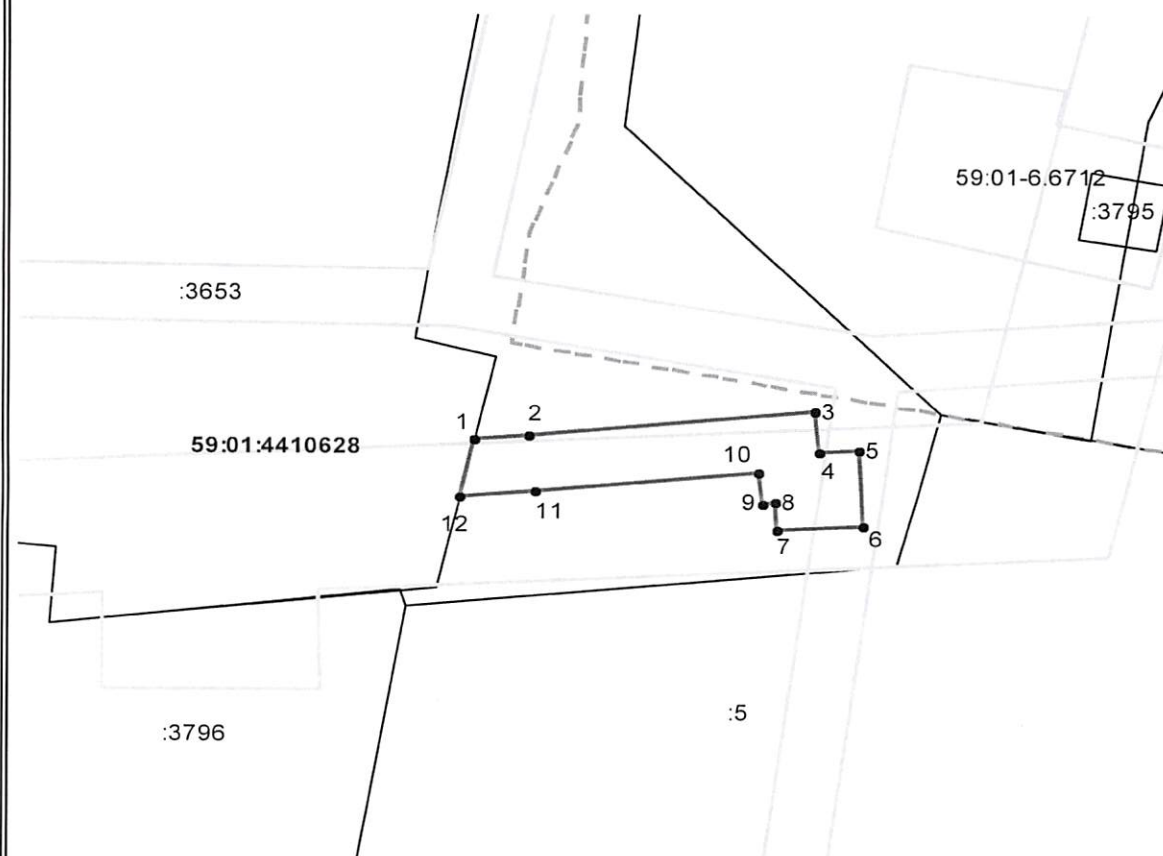
Объект: Тепловая сеть по ул. Карпинского, 65 в Индустриальном районе г. Перми  
 Местоположение: Пермский край, г. Пермь, Индустриальный р-он, ул. Карпинского  
 Площадь земель или части земельного участка, кв. м 117  
 Категория земель: земли населенных пунктов  
 Вид разрешенного использования (при наличии): -

## Описание границ смежных землепользователей:

от 1 точки до 12 точки - земли, государственная собственность на которые не разграничена  
 от 12 точки до 1 точки - граница земельного участка с кадастровым номером 59:01:4410628:3653

Каталог координат МСК-59

Обозначение характерных точек границы	Координаты, м	
	X	Y
1	2	3
1	514 488.22	2 230 407.53
2	514 488.44	2 230 411.03
3	514 490.26	2 230 429.06
4	514 487.33	2 230 429.41
5	514 487.45	2 230 431.84
6	514 482.03	2 230 432.10
7	514 481.76	2 230 426.73
8	514 483.75	2 230 426.63
9	514 483.65	2 230 425.82
10	514 485.88	2 230 425.56
11	514 484.46	2 230 411.35
12	514 484.15	2 230 406.61
1	514 488.22	2 230 407.53



Масштаб 1:500

## Условные обозначения:

--- Граница территориальной зоны  
 — Граница земельного участка, учтенного в ГКН  
 59:01:4410628 Кадастровый номер квартала  
 :3653 Кадастровый номер земельного участка

— Граница зон с особым использованием территории  
 — Граница образуемого земельного участка  
 — Граница квартала



(подпись, расшифровка подписи)

Верно